



Jólesik egy pohár behűtött pezsgő  
a lemenő nap fényében, magasan  
a tenger felett. Így édes az élet.



**TERASZ**

Az élet napos oldalán mindig zajlik az élet. Fedett terasz és terített asztal várja a vendégeket fonott bútorokkal és vidám asztalneművel, háttérben a festővászonra kívánczó tájjal.

**NAPPALI**

Óriás korallkép utal a tenger közelségére. A nappaliban ugyanúgy helye van kor-társ díszeknek, mint a patinás templomi padnak a tengerifű lámpa társaságában. Igazán bohém!



# ÜDVÖZLET a Riviéráról

Saint-Tropez öblében ringatózó jachtok, pálmákkal és ősfenyőkkel körbevett kert: nem is kell több a mediterrán boldogsághoz. A kifinomult francia elegancia és a játékos bohém stílus jegyében telnek a nyarak a villában.

SZÖVEG: MOLNÁR ÉVA  
FOTÓ: FRANCIS AMIAND/APR  
BELSŐÉPÍTÉSZET: STÉPHANIE COUTAS



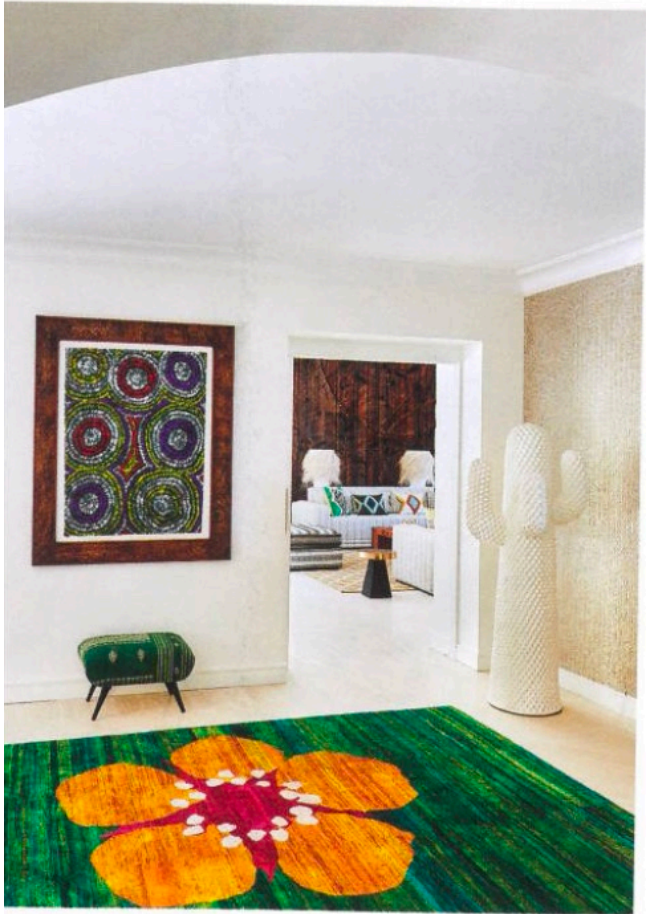
## NAPPALI

A hőségben jól hűsít a kézműves kerámia padló, az előtértől egészen a belső kertig vezet. Kézi szövésű szőnyeg és absztrakt mintás párnák visznek játékosságot a natúr anyagú és színű bútorok közé.

## RÉSZLETEK

Teljes a kertkapcsolat. Hol egy rejtett minioázis, hol a kényelmes nézelődéshez berendezett erkély erősíti ezt, a kortárs hangulatot pedig a galériaszerűen kialakított hall.

A francia Riviéra gyöngyszemének is nevezik az Aranypart erdős domboldalain megbújó Saint-Tropez-t. Nem véletlenül, a nyaranta éttermektől, kávézóktól és piacoktól pezsgő halászfalu és tengerpartja vonzza az édes élet szerelmeseit. Így amikor a környéken nyaralót kereső pár rátalált a panorámás birtok régi építésű villaépületére, nem is kerestek tovább. Nagyívű terei, görög oszlopos teraszai magát a nyarat jelképezték számukra, ezért a térségben több négyévszakos nyaralót is jegyző Stéphanie Coutas-hoz, a tévedhetetlen ízléséről híres enteriőrtervezőhöz fordult. Az épületre ráért a modernizálás, még úgy is, hogy vadregényes bája a rejtett belső kert volt az, ami marasztalta őket. Stéphanie inspirációért egyszerűen szélesre tárta az ajtókat. „Távol a jelszószobától, a táj szépségéhez és a környező épületek építészeti és biedermeier stílusjegyeihez fordultam ihletért” – meséli. Ebből a szerencsés inspirációs együttállásból született meg a felszabadultságot, hábitatlan békét sugárzó ház. A tervezés és a berendezés során az art de vi



OTTHONOK



## MEDENCE

Buja növényzet, a víz és az ég kékje alapozta meg a lounge látványát. A bárépületet bambusz- mintás márványlappal burkolták, és Gervassoni napozóágyak csábítanak ejtőzésre. A fenyők

árnyékában pedig a kinti nappali, hogy csobbanás után elmajszolják itt a híres helyi édességet, a krémes brióst. Amikor pedig eljön az aperitif ideje, hűsítő koktélok is keverhetnek a napellenzők alatt.



Itt minden nap igent mondanak az élet örömeire, amit a villa derűsen világos terei is hirdetnek.







vagyis az élet élvezetének kifinomult, hivalkodást nem tűrő művészete vezette, finom kézjegye felismerhető a buja lugasokkal összenyitható pazar terekben. Ciprusok, fenyők, fűszernövények balsamos illatát hozza a tenger felől fújó szellő, ezzel összhangban a mediterrán miliőt minőségi, kézműves burkolatokkal, természetes anyagokkal alapozták meg – bent és a medence körül egyaránt. „Igyekeztünk tiszteletben tartani a múlt értékeit, a boltíves nyílászárók, átjárók, zömök oszlopok meghatározó látványát, hogy az intuícióimtól vezérelve a szellős belteret a bohém stílus laza, mégis eleganciát sugalló karaktereivel öltöztessen fel.” A nagyrészt természetes anyagú bútordarabok és kiegészítők mellett mély színű kézi szövésű szőnyegek, szürrealisztikus formájú tükrök, óriástálak és még természetesebb kaspók öltöztetik fel a nagy tereket. A világ minden tájáról érkezett ide valami tárgykülönlegesség a környék multikulturális hangulatához illően, a látványvilágot a tenger árnyalataiban pompázó művészi fotók, puffok, lerakóasztalok fűzik össze. Stéphanie bátran nyúlt olyan karakteres látványelemekhez is, mint a nappali faragott fa falburkolata vagy a nomád textíliák. „Ezt a játékos összhangzattant kerestem mindvégig. A harmonikus, pihentető, ugyanakkor itt-ott meglepő, gazdag látványvilágot” – mosolyog Stéphanie, és aki csak járt a villa szemtelket gyönyörködtető tereiben, láthatja, hogy meg is találta.

## **KONYHA**

Praktikus beépítések és letisztultság fogad a főzés szentélyében. Mint ha egy márványtömbből faragták volna a fal és a konyhasziget burkolatát, melyet az étkezőasztalon is végigfuttattak.

## **ÉTKEZŐ**

A művészi, csiszolt márványburkolat azonnal megmutatja otthonosan modern arcát a vesszőből font, hajlítottfém székek és tengerifű lámpa körül. Az étkező falát mi más díszíthetné, mint egy tengerparti művészfotó?



**HÁLÓSZOBA**

Könnyű álmot ígér az impozáns lakosztály. A polcos ágyvéget stílusosan a térbe állították, így körbejárható, és intimitást teremt. Berber szőnyeg, egzotikus textiliák és sejtelmes fényű nádlámpa varázsolja hivatogtává.

**FÜRDŐSZOBA**

A főhálónak és fürdőjének egyaránt központi eleme a kilátás és a natúr elemek – az épített zuhany körül texturált falburkolat, fa mosdópult és függőfotel teremt pihentető, bohéman könnyed atmoszférát.

